

Условия проведения конкурсной программы

Конкурс «Стенгазета»

Состав команды не более 3-х человек (соотношение юношей и девушек на усмотрение команды, руководитель и заместитель руководителя не принимают участие в конкурсе). Судейство конкурса осуществляется конкурсной комиссией из 5 человек путем выставления экспертной оценки согласно критериям. Все необходимое оборудование, инвентарь, оформительские принадлежности для участия в конкурсах команда должна иметь с собой. За определенное время в специально отведенном месте редколлегия в течение 2 часов выпускает газету на судейском листе ватмана формата А1. Заданная тема объявляется непосредственно перед началом конкурса.

В газете должны быть отражены и оцениваются следующие рубрики:

- история команды – до 10 баллов;
- репортаж о соревнованиях – до 10 баллов;
- позитивные материалы о соревнованиях – до 10 баллов;
- заданная тема – до 15 баллов;
- качество исполнения – до 10 баллов.

Конкурс «Визитная карточка»

Конкурс «Визитная карточка» - творческое музыкально-театрализованное выступление команды.

Цель конкурса: познакомить участников соревнований с выступающей командой, деятельностью, представить её эмблему и девиз. Команды участвуют в конкурсе в полном составе. Время и последовательность выступления команд определяется предварительной жеребьевкой. Время выступления до 7 минут.

Оценивается:

- соответствие сценического замысла цели конкурса;
- музыкальное и художественное оформление (плакаты, декорации, костюмы);
- разножанровость (песни, танцы, декламация);
- качество художественного исполнения.

Штрафы начисляются за:

- некорректное поведение команды во время выступления других команд (шум, выкрики, и т.п.) - 5 баллов.

Места в конкурсе определяются общей суммой баллов, выставленных членами жюри. При превышении участниками установленных временных рамок

жюри снимает с общего количества набранных баллов по 1 баллу за каждую минуту сверх лимита выступления. Руководители команд, тренеры и представители команд к участию в конкурсе не допускаются.

Критерии оценки (максимальная оценка (МО) - 60 баллов):

- соответствие цели конкурса - 10 баллов;
- художественное оформление - 5 баллов;
- музыкальное сопровождение - 5 баллов;
- многожанровость - 10 баллов;
- качество художественного исполнения - 20 баллов;
- артистичность - 10 баллов.

«Организация быта в полевых условиях»

Результат команды в виде «Организация быта в полевых условиях» определяется по сумме ШБ, набранных в видах «Бивуак» и «Дисциплина и порядок». В случае равенства суммы предпочтение отдаётся команде, занявшей более высокое место в виде «Бивуак».

«Бивуак».

Оценивается бивуак команды по следующим критериям:

- установка палаток:

– несоответствие количества спальных мест количеству участников - 2 (штрафных балла-ШБ) за каждое место;

– незащищенность от холода, промокания и подтопления - 3 ШБ за каждый случай.

- места для работы и отдыха:

- отсутствие сидячих мест для работы и отдыха - 3 ШБ;

– недостаточное их количество - 3 ШБ;

– незащищенность от дождя - 3 ШБ;

– отсутствие ограждения территории лагеря - 2 ШБ;

– отсутствие таблички с указанием территории, флага или герба территории - 2 ШБ за каждую позицию.

Премия вида: проявление выдумки при оформлении лагеря - 3 балла.

«Дисциплина и порядок».

Дисциплина и порядок оцениваются по следующим показателям:

- состояние лагеря;

- состояние кухни и хранения продуктов;

- соблюдение правил проведения, распорядка и режимных моментов соревнований.

Судейская бригада в любое время и в любом месте лагеря и полигонов фиксирует нарушения команды, включая действия руководителей. При проверке состояния лагеря, кухни и хранения продуктов учитываются: чистота, порядок, соблюдение гигиенических, противопожарных, природоохранных норм и техники безопасности, соблюдение распорядка дня, правил поведения у воды и на воде, дисциплинированность и культура поведения.

Штраф в 1 балл:

- нарушение гигиенических норм стирки и сушки белья;

- неправильное хранение посуды, инструмента и снаряжения;
- нарушение утилизации пищевых отходов и бытового мусора;
- мусор в палатках и на территории.

Штраф в 2 балла:

- умывание вне отведенных мест.

Штраф в 3 балла:

- несоблюдение распорядка дня соревнований.

Штраф в 5 баллов:

- нарушение норм противопожарной безопасности, экологического равновесия;
- грубость, нетактичное поведение с судьями, руководителями, участниками соревнований и окружающими;
- невыполнение распоряжений судей.

Штраф в 10 баллов:

- неспортивное поведение (курение, употребление спиртных напитков и т.д.).

Комбинированное силовое упражнение.

1. В соревнованиях могут принимать участие 8 участников. Результат команды определяется суммой баллов 6 лучших выступлений участников, в том числе не менее 1 девушки.
2. Юноши/мальчики выполняют комплекс упражнений - подтягивание и подъем ног к перекладине **за 2 минуты**, девушки/девочки сгибание туловища из положения лежа **за 1 минуту**.
3. Порядок выполнения упражнения юноши выбирают самостоятельно (подтягивание-подъем ног или наоборот). После первого повторения последовательность выполнения упражнения нарушать нельзя.
4. После каждого подтягивания и подноса ног к перекладине необходима фиксация в положении в висе на менее 1 секунды.
5. Подтягивание на высокой перекладине (юноши) выполняется из исходного положения: вис хватом сверху, кисти рук на ширине плеч, руки и ноги прямые, ноги не касаются пола, ступни вместе. Повторение считается выполненным, если участник выполнил подтягивание так, чтобы подбородок оказался выше перекладины, опустил в вис до полного выпрямления рук.
6. Подъем ног выполняется из положения вис хватом сверху. Повторение считается выполненным, если участник поднял ноги к перекладине, коснулся верхней стороной стопы перекладины, а затем – опустил ноги в положение вис.
7. Поднимание туловища из положения лежа на спине (девушки) выполняется из исходного положения: лежа на спине, на гимнастическом мате, руки за головой «в замок», лопатки касаются мата, ноги согнуты в коленях под прямым углом, ступни прижаты партнером к полу. Участник выполняет максимальное количество поднимании туловища за 1 минуту, касаясь локтями бедер (коленей), с последующим возвратом в исходное положение. Засчитывается количество правильно выполненных поднимании туловища.
 - Ошибки, при которых выполнение не засчитывается:
 - отсутствие касания локтями бедер (коленей);
 - отсутствие касания лопатками мата;
 - размыкание пальцев рук «из замка»;
 - смещение таза (поднимание таза)
 - изменение прямого угла согнутых ног.
8. Для участия в виде КСУ наличие одежды, закрывающей колени и локти, не обязательно.

Очки	Юноши подтягивание и подъем ног к перекладине.	Девушки подъем туловища из положения лежа
100	40	75

99	-	-
98	39	74
97	-	-
96	38	73
95	-	72
94	37	71
93	-	-
92	36	70
91	-	-
90	35	69
89	-	-
88	34	68
87	-	-
86	33	67
85	-	-
84	32	66
83	-	-
82	31	65
81	-	-
80	30	64
79	-	-
78	29	63
77	-	-
76	28	62
75	-	-
74	27	61
73	-	-
72	26	60
71	-	-
70	25	59
69	-	-
68	24	58
67	-	-
66	23	57
65	-	-
64	22	56
63	-	-
62	21	55
61	-	-
60	20	54
59	-	-
58	19	53
57	-	-
56	18	52
55	-	-
54	17	51
53	-	-
52	16	50
51	-	-
50	15	49
49	-	-
48	14	48

47	-	-
46	13	47
45	-	-
44	12	46
43	-	-
42	-	45
41	11	-
40	-	44
39	-	-
38	10	43
37	-	-
36	-	42
35	9	-
34	-	41
33	-	-
32	8	40
31	-	-
30	-	39
29	7	-
28	-	38
27	-	-
26	6	37
25	-	-
24	-	36
23	-	-
22	5	35
21	-	34
20	-	33
19	-	32
18	4	31
17	-	30
16	-	29
15	-	28
14	3	27
13	-	26
12	-	25
11	-	24
10	2	23
9	-	22
8	-	21
7	-	20
6	-	19
5	1	18
4	-	17
3	-	16
2	-	15
1	-	14

Ориентирование по выбору

Дистанция оборудуется в лесном массиве. Старт, финиш и отметка на контрольных пунктах электронная. Старт по забегам по одному участнику от команды, стартовый интервал 5 минут. Финиш по финишной станции. После прохождения дистанции участники должны обязательно считать информацию в судейский компьютер. Участвует вся команда в составе 8 человек, зачет команды определяется по 6 лучшим участникам, но не менее 1 девочки.

Соревнования проводятся по правилам проведения соревнований по спортивному ориентированию.

Устанавливается контрольное время 60 минут, за которое каждый участник должен найти определенное количество контрольных пунктов, нанесенных на карту. М 1:5000 Н=5 м.

Победители в личном первенстве определяется по наименьшему времени, за которое участник отметил установленное количество контрольных пунктов.

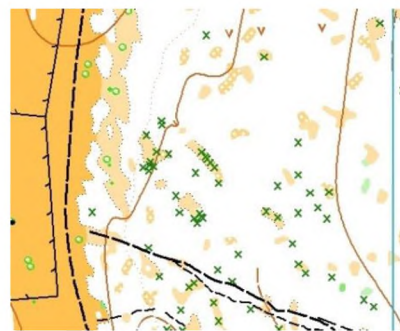
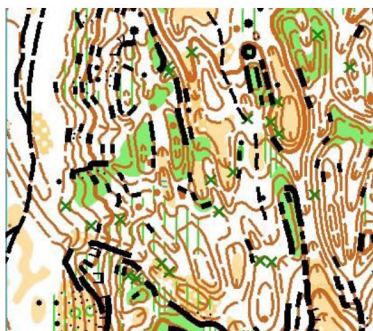
Участники, которые не смогли по какой-либо причине взять все КП, занимают места после тех участников которые прошли всю дистанцию. Участники превысившие контрольное время снимаются с дистанции.

Таблица начисления баллов.

место	баллы	место	Баллы
1	40	9	28
2	37	10	27
3	35	11	26
4	33	12	25
5	32	13	24
6	31	14	23
7	30	15	22
8	29	и так далее.	

Чипы электронной отметки предоставляются организаторами соревнований.

Фрагменты карты местности



Комбинированная пожарная эстафета

Место проведения пожарной эстафеты естественный природный полигон в окрестностях т/к «Рублевка», старт команд согласно жеребьевки. Одновременно стартует по две команды. Результат команды определяется по наименьшему времени прохождения дистанции плюс штрафы, заработанные командой. При равенстве результатов лучшее место присуждается команде, стартовавшей ранее по жеребьевке.

Состав команды 4 участника, которые преодолевают дистанцию пожарной эстафеты 4x100 м. Каждый участник команды в эстафетном беге имеет право бежать только один этап.

Эстафетной палочкой служит пожарный ствол.

Передача эстафеты производится в обозначенной 20-метровой зоне. Участнику, принимающему эстафету, разрешается начинать разбег в обозначенной зоне. Ствол разрешается переносить любым способом. При падении ствола во время передачи поднять его может только передающий участник. Ствол, упавший на соседнюю дорожку, разрешается поднять так, чтобы не помешать другому спортсмену.

Членам команды запрещается оказывать помощь участнику при выполнении упражнения на этапе. Команда, нарушившая правила, подлежит дисквалификации.

Соревнование по пожарной эстафете включает следующие этапы:

Этап 1. Участник со стволом находится на линии старта. Эстафета начинается по исполнительной команде или сигналу стартера. Участник, подбежав к стеллажу, надевает боевую одежду и снаряжение, берет спасательную веревку, вяжет двойную спасательную петлю и надевает её на статиста (манекен), продолжает бег и передает эстафету.

Форма участника на старте этапа: спортивная обувь, спортивные штаны, футболка с длинным рукавом.

Примечание: перед стартом участник самостоятельно укладывает на стеллаж боевую одежду и снаряжение пожарного.

Этап 2. Второй участник, приняв эстафету, преодолевает забор (высотой 1 м 70 см) любым способом, но без упора ногами о стойки или откосы забора, продолжает бег и передает эстафету.

Форма участника на старте этапа: спортивная обувь, спортивные штаны, футболка с длинным рукавом, спортивный ремень, спортивная каска.

Примечание: при выполнении второго этапа оббегать забор запрещено; перебрасывать ствол через забор запрещается.

Этап 3. Третий участник, приняв ствол, подбегает к рукавам, берет их и преодолевает бум (высотой 80 см), затем подбегает к разветвлению, присоединяет к нему рукавную линию и прокладывает ее. Ствол к рукаву присоединяется до «ограничительной линии» и отсоединяется за ней. При пересечении линии отмыкания ствола спортсмен должен удерживать рукавную линию таким образом, чтобы судьи могли убедиться в правильности смыкания соединительных головок ствола и рукава. После передачи эстафеты (ствол пожарный) спортсмену четвертого этапа соединительные полугайки рукавов должны быть сомкнуты (в том числе к разветвлению). Отсоединив ствол, участник передает эстафету. После передачи эстафеты участник направляется на трехходовое разветвление на 4 этапе, для подачи воды.

При соскоке с бума на землю до ограничительной линии участник обязан вернуться и вновь преодолеть бум. Рукава переносятся любым способом. Смыкание рукавов между собой и со стволом разрешается производить на месте и в движении по дистанции.

Форма участника на старте этапа: спортивная обувь, спортивные штаны, футболка с длинным рукавом, спортивный ремень, спортивная каска.

Этап 4. Четвертый участник, приняв эстафету, подбегает к рукаву, берет его, подбегает к трёхходовому разветвлению, оставляет спортивный ствол (эстафету), присоединяет к разветвлению рукавную линию и прокладывает ее до позиции ствольщика. На позиции ствольщика присоединяет пожарный ствол (находится на позиции) и подаёт команду (любым способом голосом или взмахом руки) на подачу воды в рукавную линию третьему участнику. Третий участник, получив команду от четвертого участника, открывает разветвление для подачи воды на позицию. Заняв позицию, четвертый участник поражает мишень. Момент сбивания мишени является финишем.

Форма участника на старте этапа: спортивная обувь, боевая одежда пожарного, каска пожарная, пожарный пояс, перчатки х/б.

Финиш определяется либо при срабатывании мишени, либо по сигналу судьи на этапе подъёмом флага.

Порядок выполнения норматива «Надевание боевой одежды и снаряжения»:

1. Подготовка к выполнению упражнения.

Боевая одежда состоит из брюк (без утепленной подстежки), куртки (без утепленной подстежки) и перчаток (краг).

Снаряжение состоит из каски, пожарного пояса с карабином и кобурой для топора.

Боевая одежда и снаряжение укладывается на специально изготовленных стеллажах. Пожарный пояс с карабином и кобурой для топора складываются

вдвое или втрое, пряжка пояса обращена вверх. Куртка складывается вдоль втрое наизнанку и вдвое по талии спиной кверху с подогнутым под нее полами и укладывается воротником к краю стола или скамейки. Брюки сначала складываются по продольным швам штанин, затем втрое «гармошкой» так, чтобы наверху находился передний разрез брюк с отогнутыми наружу краями. Лямки убираются в складки брюк. Брюки кладутся на куртку, поясом к краю стола. Каска кладется на брюки, защитным козырьком к кромке стеллажа. Перчатки (краги) кладутся в карманы куртки.

2. Надевание пожарных брюк.

Участник берется обеими руками за отогнутые наружу края пояса брюк, снимает их с места укладки, опускает их вниз - вперед. Поднимает правую (левую) ногу, согнутую в колене, с вытянутым вниз носком, продевает ее в штанину брюк. Тем же способом продевает левую (правую) ногу в другую штанину брюк и движением обеих рук, согнутых в локтях, вверх через стороны к плечам, не выпуская лямок из кистей рук, надевает их на плечи.

3. Надевание пожарной куртки.

Участник продевает в рукава куртки кисти вытянутых вперед рук, затем поднимает их вверх над головой (одновременно поднимается и куртка) так, чтобы полы ее опустились за спину; продевает руки в рукава, опускает руки, застегивает все пряжки.

4. Надевание пояса.

Участник левой ногой делает шаг вперед, левой рукой берется за пояс сверху у пряжки, большой палец подхватывает его снизу.левой рукой на себя вниз заносит с поясом левую руку, согнутую в локте, назад к пояснице и одновременно правую руку, согнутую в локте, также заносит назад. Кистью правой руки (ладонью) захватывает пояс у конца большим пальцем сверху.

Движением обеих рук вперед обводит пояс вокруг себя, кисть левой у пряжки, кисть правой - у конца пояса, левую ногу приставляет к правой. Пальцами рук продевает конец пояса в пряжку, застегивает его, расправляет складки на куртке.

Упражнение считается выполненным, когда боевая одежда и снаряжение надеты, лямки брюк надеты на плечи, куртка застегнута на все карабины (на молнию и на липучки), пояс застегнут и заправлен под пряжку, подбородочный ремень каски подтянут.

Порядок выполнения упражнения «Вязка двойной спасательной петли и надевание на спасаемого»:

1. Вязка двойной спасательной петли.

Верёвка в размотанном состоянии уложена в одном метре перед статистом (манекеном). Необходимо сложить вчетверо конец спасательной веревки на длину разведенных в сторону рук, короткий и длинный конец веревки держать в левой руке, а двойную петлю - в правой, затем положить петли веревки, удерживаемой в правой руке, на предплечье левой руки, пропустить правую руку с внешней стороны в петлю, образуемую концами веревок, удерживаемых в левой руке, и петлями, перекинутыми через левую руку, взять правой рукой свисающие петли, протянуть их обратно и затянуть узел.

2. Окончание упражнения.

После этого надо надеть по одной петле на ноги, а третью - на голову статиста (манекена), коротким концом веревки обвязать спасаемого вокруг талии и надежно завязать.

Допускается вязка двойной спасательной петли другим способом.

Команда дисквалифицируется в случаях:

- допустят два фальстарта;
- предварительно соединят рукава между собой;
- при работе со стволом участник наступает на ограничительную линию или заступает за нее;
- выполняет упражнение с нарушением требований экипировки;
- превысят время (5 мин), отведенное на подготовку к старту с момента вызова команды судьей.

Штрафы

№ п/п	Вид нарушения	штраф
1	Куртка застегнута не на все пуговицы(карабины)	10 сек.
2	Пояс не заправлен под пряжку	10 сек.
3	Подбородочный ремень каски не подтянут	10 сек.
4	Передача эстафеты в не зоны	5 сек.
5	Пожарный ствол после поражения мишени не перекрыт	5 сек.
6	Преодоление забора с упором ногами о стойки или об откосы	30 сек.
7	Соскок с бревна до ограничительной линии	30 сек.

Полоса препятствий

Соревнования проводятся в соответствии с Системой оценки нарушений представленной в п.6.1. ч.7. Правил вида спорта Спортивный туризм, по штрафной системе оценки нарушений. Состав команды - 6 человек (из них не менее 2-х девушек).

Старт и финиш разнесены и находятся на расстоянии 300 метров друг от друга. Секундомеры запускается до старта.

Участники должны быть в спортивной форме, закрывающей локти и колени, в спортивной обуви без металлических шипов, иметь перчатки и каску.

Команде разрешается использовать дополнительное снаряжение (если это не противоречит условиям выполнения задания). Это снаряжение должно быть заявлено до старта и соответствовать требованиям безопасности.

Предстартовая проверка проводится за 5 минут до старта.

Результат прохождения дистанции командой определяется с точностью до секунды. Победитель определяется по наименьшему времени прохождения дистанции и штрафам полученных на дистанции переведённых во время. При равенстве результатов, преимущество дается команде, имеющей меньшую сумму штрафов. В случае равенства штрафов преимущество отдаётся команде, стартовавшей раньше. Время команды по финишу последнего участника.

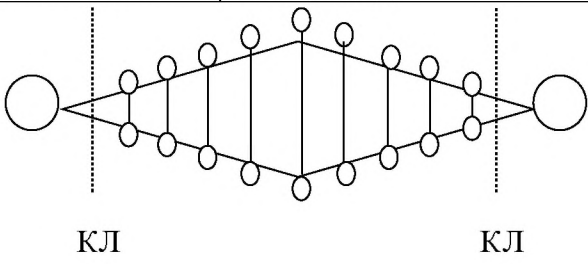
Прохождение дистанции командное, допускается лидирование.

Длина дистанции	900 м
Количество этапов	8
Штраф	1 бал=15 сек.

ПЕРЕЧЕНЬ ЭТАПОВ, ПАРАМЕТРЫ, ОБОРУДОВАНИЕ И УСЛОВИЯ ПРОХОЖДЕНИЯ

Старт	По сигналу судьи					
Этап	1	Подъём по склону с перестежкой				
Параметры:	L	До первой ТО 16, до второй 18	м	α	До первой ТО 30°, до второй 40°	
Оборудование:	Судейские перила, судейская опорная петля.					
	ИС	БЗ 2 м				
	ЦС	БЗ 2 м				
Действия:	Участник до первой ТО проходит на схватывающем узле, встает на самостраховку на судейскую опорную петлю, отсоединяет прусик, после чего подключает жумар и продолжает движение. Этап проходится без потери самостраховки.					
Обратное движение:	По п. 1.3.6 и п. 7.10 ч.7 Правил вида спорта Спортивный туризм					
Штрафы	Согласно п.6.1. ч.7 Правил вида спорта Спортивный туризм					
Этап	2	Навесная переправа с перестежкой				

Параметры:	L	15	м	α	0°	
Оборудование:	Двойные судейские перила, судейский карабин					
	ИС	БЗ 1.5 м.				
	ЦС	БЗ 1.5 м.				
Действия по пунктам:	п.7.9 ч.7 Правил вида спорта Спортивный туризм					
Обратное движение:	п.1.3.6, п.7.9 ч.7 Правил вида спорта Спортивный туризм					
Дополнительные условия	На расстоянии 6 м будет находиться судейский карабин, участник доходит до карабина и встаёт на самостраховку, перестёгивается беседочным карабином, после чего отстегивает ус самостраховки. Этап проходит без потери самостраховки.					
Штрафы	Согласно п.6.1. ч.7 Правил вида спорта Спортивный туризма					
Этап	3	Бабочка				
Параметры:	L	7	м	α	0°	
Оборудование:	Судейские перила сведенные в центре карабином					
	ИС	БЗ 1 м.				
	ЦС	БЗ 1 м.				
Действия:	Участник пристёгивается усом самостраховки в ВСВ. Этап преодолевается без потери самостраховки, держась руками за верхние перила, ногами передвигаясь по нижним перилам.					
Обратное движение:	По КОД					
Штрафы	Согласно п.6.1. ч.7 Правил вида спорта Спортивный туризма					
Этап	4	Параллельные перила				
Параметры:	L	15	м	α	0°	
Оборудование:	Судейские перила (нижние двойные)					
	ИС	БЗ 1.5 м.				
	ЦС	БЗ 1.5 м.				
Действия по пунктам:	п.7.8 ч.7 Правил вида спорта Спортивный туризма					
Обратное движение:	п.1.3.6, п.7.8 ч.7 Правил вида спорта Спортивный туризма					
Штрафы	Согласно п.6.1. ч.7 Правил вида спорта Спортивный туризма					
Этап	5	Переправа по бревну				
Параметры:	L	5	м	α	0°	Длина бревна = 5 м.
Оборудование:	Судейские перила.					
	ИС	БЗ 0.7 м.				
	ЦС	БЗ 0.7 м.				
Действия по пунктам:	п.7.8 ч.7 Правил вида спорта Спортивный туризма					
Обратное движение:	п.1.3.6, п.7.8 ч.7 Правил вида спорта Спортивный туризма					
Штрафы	Согласно п.6.1. ч.7 Правил вида спорта Спортивный туризма					
Этап	8	Ромб				
Параметры:	L	4	м	α	0°	Высота от земли 1,5 м.
Оборудование:	Деревянные перекладки, перила.					
	ИС	БЗ 2 м.				
	ЦС	БЗ 2 м.				

Действия:	Участник передвигается по перекладинам и перилам руками и ногами спиной вниз					
Обратное движение:	по коридору					
						
Штрафы	Согласно п.6.1. ч.7 Правил вида спорта Спортивный туризм					
Этап	7	Спуск по склону с перестежкой				
Параметры:	L	До первой ТО 20 м., далее 15 м.	м	α	До ТО 40°, Далее 30°.	
Оборудование:	Судейские перила, судейская опорная петля					
	ИС	БЗ 2 м.				
	ЦС	БЗ 2 м.				
Действия:	Участник до ТО проходит на ФСУ типа «восьмерка», встает на самостраховку на судейскую опорную петлю, отсоединяет ФСУ типа «восьмерка», после чего вяжет прусик и продолжает движение. Этап проходит без потери самостраховки.					
Обратное движение:	По п. 1.3.6 и п. 7.10 ч.7 Правил вида спорта Спортивный туризм					
Штрафы	Согласно п.6.1. ч.7 Правил вида спорта Спортивный туризм					
Этап	10	Маятник				
Параметры:	L	3	м	α	0°	
Оборудование:	Судейский перила.					
	ИС	БЗ 2 м.				
	ЦС	БЗ 2 м.				
Действия по пунктам:	Движение участников по перилам по п.7.15 ч.7 Правил вида спорта Спортивный туризм В случае, если участник касается ОЗ, то участнику следует вернуться по правилам обратного движения и повторить прием без касания ОЗ. На прохождение дается 3 попытки. Участник крепится к перилам жумаром, жумар блокируется. Допускается крепление усом самостраховки в узел, завязанный на перилах. В этом случае после прохождения этапа узел должен быть развязан.					
Обратное движение:	По КОД					
Штрафы	Согласно п.6.1. ч.7 Правил вида спорта Спортивный туризм					
Финш	По финишному створу, по последнему участнику.					

Обязательное минимальное личное снаряжение на каждого участника:

1. Индивидуальная страховочная система-1шт.
2. Жумар-1шт.
3. Спусковое устройство, типа «восьмерка»-1шт.
4. Карабины-5шт.
5. Репшнур (прустик) для схватывающего узла ($d = 6$ мм)
6. Каска-1шт.
7. Рукавицы брезентовые или перчатки туристские -1 пара.
8. Спортивная одежда, закрывающая локти и колени-1 комплект

Поисково - спасательные работы на акватории.

Общая информация

Соревнования командные, состав команды 8 человек, руководитель и заместитель руководителя команды не участвуют, и в зоне проведения соревнований не находятся.

Согласно, проведенной жеребьевки формируется стартовый протокол, где указаны пары соревнующихся команд, стартующих одновременно на параллельных и идентичных дистанциях.

Дистанция устроена в северной части бассейна: т/к «Рублёвка». Общий размер акватории 60 на 40 метров, разделена на две дистанции, с отсутствием течения и естественными берегами.

Дистанция «Спасательные работы на акватории» имеет несколько этапов, прохождение которых обязательно в указанной последовательности.

Результат команды складывается из времени прохождения дистанции и суммы штрафов, переведенных в секунды, полученных командой на дистанции (1 штрафной бал равен 30 секундам).

Контрольное время на дистанцию 30 минут.

На протяжении всей дистанции участники должны находиться в касках и спасательных жилетах.

Не допускается порча судейского снаряжения, судейская коллегия в праве аннулировать результат команды на дистанции «Спасательные работы на акватории».

Порядок прохождения дистанции.

Команда находится в касках и спасательных жилетах с веслами, в стартово - финишном квадрате (на схеме №1), расположенном в 20 метрах от воды.

Этап №1 «Спасение плавсредства»

По команде «Старт» два участника команды (каждый с веслом) бегут к месту старта этапа (на схеме №2), где лежит спасательный линь «Морковка». Забрав «Морковку», совершают заплыв к лодке, забираются на нее и перегоняют ее к месту финиша Этапа №1 (на схеме №3). После причаливания к берегу один из участников удерживает рафт с берега.

Этап №2 «Движение на плавсредстве по заданной линии»

Место старта (на схеме №3) 6 участников команды занимают места в рафте, держащий последним заходит на рафт и команда начинает движение по заданной линии между буями. После прохождения обратных ворот (на схеме №4) необходимо остановить рафт перед Стоп-бумом – точка финиша Этапа №2 (на схеме №5).

Штраф за касание Буя - 1 балл

Проход не по указанной линии 3 балла за каждые буй и ворота

**Этап №3 «Спасение терпящего бедствие
на воде с помощью спасательного линя «Морковка»**

Команда на рафте находится перед Стоп-буйем (на схеме №5). Седьмой участник заблаговременно (на свое усмотрение) заплывает до буя (на схеме №6) держится за него и превращается в терпящего бедствие. С рафта бросают спасательный лень «Морковка» с целью подать лень терпящему бедствие, который не должен отрываться одной рукой от буя. Бросание лinya происходит до захвата лinya терпящим бедствие. Затем команда начинает его спасение, подтягивая его к рафту при этом спасаемый должен удерживать лень двумя руками через плечо и двигаться спиной вперед. Команда поднимают его, путем захвата за плечевые перемишки жилета, спиной к рафту и укладывают на дно лодки. Пострадавший участник не должен оказывать помощи команде. Далее транспортируют пострадавшего в зону финиша Этапа №3 (на схеме №3)

Штраф за каждую помощь участника 1 балл.

Штраф за каждое не правильно выполненное действие - 3 балла

Этап №4 «Оказание первой помощи пострадавшему (манекен)»

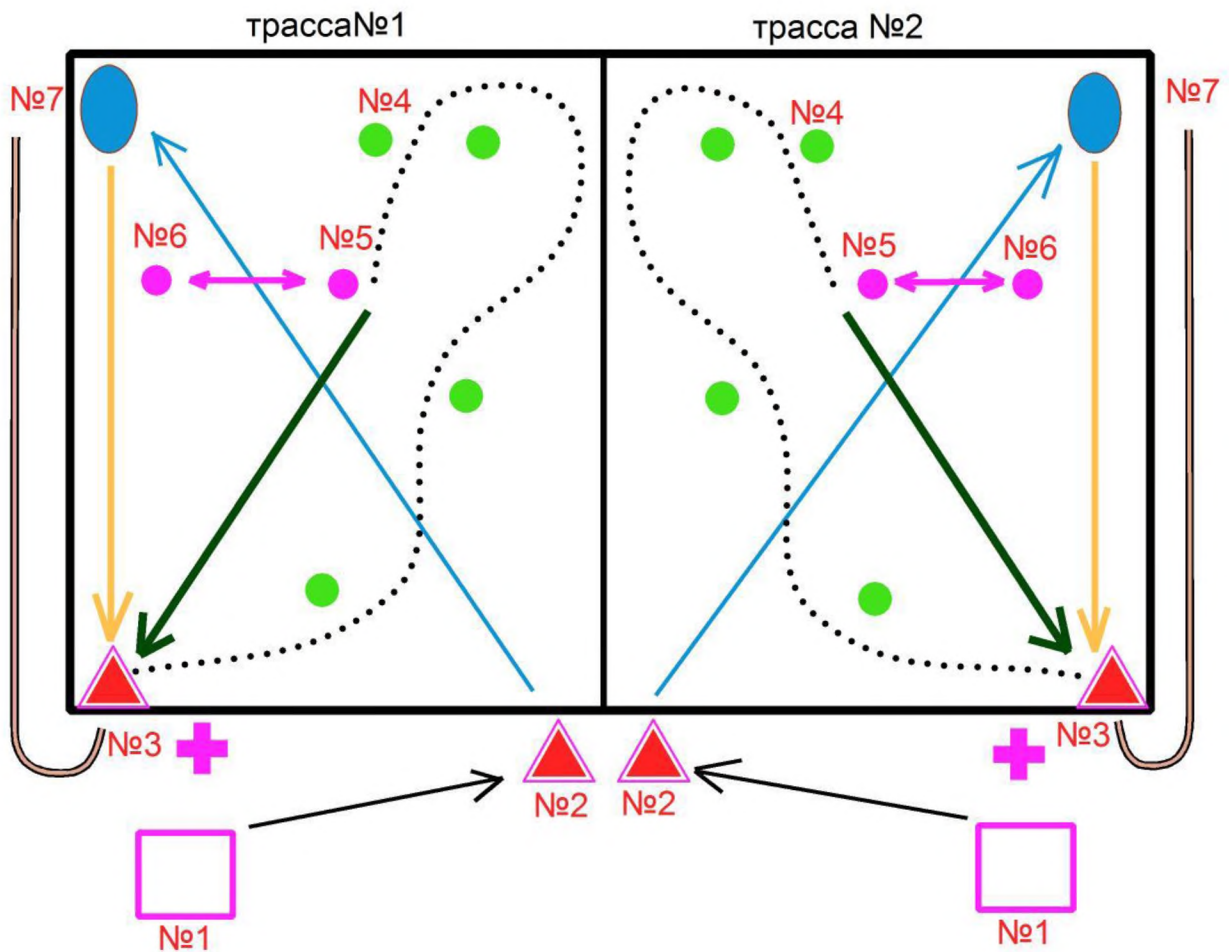
Место старта (на схеме №3) Команда транспортирует пострадавшего в рафте в квадрат старта-финиша (на схеме №1), в зону «Оказание первой помощи пострадавшему», где переключают пострадавшего на настил и два участника команды начинают оказывать первую помощь пострадавшему, используя манекен, остальные участники должны перенести рафт в место обозначенного на схеме №7. Время работы команды на Дистанции «Спасательные работы на акватории» останавливается после завершения оказания первой помощи пострадавшему и сбора всех участников команды (по последнему участнику) и снаряжения (весла – 8 штук, спасательный лень «Морковка») в квадрате старта-финиша (на схеме №1)

Штраф за каждое неправильное действие 1 штрафной балл.

Штраф за потерю снаряжения 1 штрафной балл

За невыполнение условий Этапа №4 команде присуждается последнее место на Дистанции «Спасательные работы на акватории».

Дистанция спасательные работы на акватории
 Схема и порядок прохождения этапов дистанции



- забег до места заплыва
- заплыв участников за плавсредством
- транспортировка плавсредства к участникам
- маневрирование
- спасение утопающего
- транспортировка пострадавшего к месту оказания помощи
- возвращение плавсредства на место
- буй прямых и обратных ворот
- место нахождения плавсредства и точка нахождения спасаемого
- место старта и финиша участников
- ⊕ место оказания первой помощи пострадавшему

Алгоритм проведения реанимационных действий

при утоплении (для инструктора)

Спасать утопающего нужно как можно быстрее, так как смерть наступает спустя 4-6 минут с момента утопления.

1. Прежде всего следует очистить полость рта и глотки пострадавшего от посторонних предметов. Пострадавшего надо положить животом на колени так, чтобы его голова была ниже уровня грудной клетки. Пальцем, обернутым куском материи, удаляют из полости рта и глотки водоросли или рвотные массы. Делать это надо очень тщательно.

2. Удалить воду из легких и желудка пострадавшего. Для этого 3 раза сдавливают грудную клетку пострадавшего, стараясь удалить из легких и желудка всю воду. После чего пострадавшего переворачивают на спину.

3. Начать реанимацию. Приступить к проведению искусственного дыхания и непрямого массажа сердца, предварительно убедившись в наличии признаков клинической смерти (глаза, пульс).

Непрямой массаж сердца необходимо сочетать с искусственным дыханием. Помощь оказывают 2 человека: один производит искусственное дыхание, второй – массаж сердца. Производят 2 вдувания в легкие, а после этого – 30 массажных толчков сердца (цикл). При вдувании правая рука кладется на лобную часть, двумя пальцами зажимается нос. Голове придается положение, при котором открываются дыхательные пути.

Оказывающий помощь становится на колени слева от пострадавшего и кладет обе ладони (одну поверх другой) на границу между средней трети и нижней трети грудины. Энергичными толчками с частотой 60-80 (толчков) в минуту нажимает на грудину (руки должны быть выпрямлены в локтях). Давить надо с такой силой, чтобы грудина смещалась внутрь у взрослого человека на 3-5 см., у подростка на 2-3 см.

«Маршрут выживания»

Состав команды: 8 человек группа «А» без руководителя команды, группа «Б» + руководитель команды либо его заместитель. Руководитель команды на дистанцию «Маршрут выживания» заявляется на мандатной комиссии из числа руководителя или его заместителя, включенных в именную заявку и приказ о направлении команды на соревнования. Возраст руководителя (заместителя руководителя) - не менее 18 лет.

Соревнования на дистанции проходят в форме кросс – похода.

Судейство и прохождение технических этапов проводятся в соответствии с Правилами вида спорта "спортивный туризм", утверждённые приказом Минспорта России от "22" апреля 2021 г. N 255 по группе дисциплин – «Дистанция пешеходная».

Дистанция заключается в последовательном прохождении этапов от старта к финишу.

Допуск к старту проводится согласно «Положению о соревнованиях «Школа безопасности».

Все снаряжение, взятое на маршрут, команда транспортирует от старта до финиша, если иное не оговорено условиями прохождения дистанции.

Определение результатов: результат команды определяется согласно «Положению о соревнованиях «Школа безопасности» 2019 года.

1. Команды, превысившие общее контрольное время, за каждую минуту получают 3 штрафных балла.
2. Команды, набравшие большее количество баллов, занимают места выше, чем команды с меньшим количеством баллов.
3. При равенстве результатов, преимущество получает команда, набравшая больше баллов на приоритетных этапах, о которых будет сказано на совещание с представителями команд.

Условия проведения «Маршрут выживания».

1. Соревнования проводятся в форме однодневного похода по маршруту с преодолением технических этапов и выполнением заданий на маршруте.
2. На маршруте могут встречаться дополнительные этапы и задания «Сюрприз».
3. Все снаряжение участники транспортируют от старта до финиша. На дистанции будет проводиться проверка наличия минимального командного и личного снаряжения.
4. Прохождение этапов – командное, вход в рабочую зону этапа по прибытию всех участников команды.

5. На дистанции устанавливается общее контрольное время (ОКВ). При превышении ОКВ дистанции, команда получает штраф: за каждую полную и не полную минуту его превышения 3 балла.

6. Участники на протяжении всех этапах и маршрута, работают в касках.

7. Все этапы имеют максимальную оценку (МО) в премиальных баллах, контрольное время работы на этапах (КВ). За ошибки в преодолении этапа (выполнении задания), команда получает штрафные баллы. Если команда отказывается проходить этап, то она не покидает границ этапа до истечения КВ, получает 0 баллов, после чего может продолжать движение по дистанции. В случае непосещения этапа, команда получает снятие с данного этапа.

8. При превышении МО команда получает 0 баллов.

9. Результат команды определяется по сумме премиальных и дополнительных баллов за вычетом штрафных баллов и штрафов за превышение ОКВ.

10. Зачётно-маршрутную книжку (ЗМК) команда получает на старте. В случае потери ЗМК, команда получает снятие с дистанции.

11. Все этапы на дистанции проходят в форме ориентирования в заданном направлении где за место контрольных пунктов оборудуются технические этапы. Кроме обозначения этапа на карте в ЗМК будут даны географические координаты каждого этапа. Работа команды с навигатором разрешена. Система координат hddd⁰mm:ss.s'

12. Команде на некоторых этапах предоставляется два варианта прохождения этапов: Вариант прохождения этапа команда выбирает самостоятельно.

13. За 10 минут до своего старта команда проходит предстартовую проверку, где проверяется:

- наличие и качество используемого личного и группового специального снаряжения
- наличие аптечки
- знание границ полигона (один участник по выбору судьи) и действия в случае травмы участника и потери ориентировки.

При отсутствии любого снаряжения или незнания границ полигона и действий в аварийной ситуации, команда получает штрафы согласно таблице и не выпускается на дистанцию до полного выполнения всех требований судьи на предстартовой проверке.

Старт при этом не откладывается.

14. На маршруте будет применена штрафная оценка нарушений.

15. Все команды, на протяжении всей дистанции, будут работать по графику работы на этапах. Время работы на этапе включается по графику работы, и останавливается после выхода всех участников и снаряжения из рабочей

зоны этапа. Если команда, по каким либо причинам опоздала на этап, то она все равно может продолжить работать до окончания контрольного времени этапа. Команда, пришедшая на этап, но не успевшая поработать получает на данном этапе 0 премиальных баллов. Если команды не было на данном этапе, то команде ставится не прохождение этапа и команда занимает места в общем зачете дистанции после тех команд, у которых более полный зачет.

16. Старт первых команд группы «А» и «Б» будет в разное время.

17. Дистанция маршрута выживания располагается в виде восьмерки, в зависимости от количества команд будет сформировано время старта группы с наименьшим количеством команд.

18. Возможно, будет изменен порядок и условия прохождения этапов на маршруте. Дополнительная информация будет доведена до представителей на совещании.

Протяжённость маршрута-7км.

ОКВ 7 ч. 00 мин.

Штраф за превышение ОКВ -3 балл за каждую полную и не полную минуту.

Количество этапов-19

Стартовый интервал-20 минут.

1. Карта.

Карта, специально подготовленная для спортивного ориентирования

М 1: 7500 Н=5 метров.

2. Район соревнований.

Рельеф: горизонтальный стол 80% и сильнопересеченная горная местность 20%.

Растительность: на равнинных участках преобладает смешанный чистый лес в горной местности смешанный лес с подлеском акации и малины.

Дороги: дорожная сеть слабо развита.

3. Границы полигона.

Север –склон г.Луковка

Восток – река Катунь.

Запад – поляна вдоль склона горы.

Юг – с. Аскаг детский лагерь.

4. Опасные места: скальные выходы, река Катунь и склон прилегающей к ней.

Обязательное командное снаряжение:

1. Компас-2 шт.

2. Мобильный телефон с заряженным аккумулятором-1шт.

3. Фотоаппарат-1шт. (если есть в телефоне, то отдельно не нужен)

4. Часы (механические или электронные)-2шт.

5. Спички в герметичной упаковке-1шт.

6. Медицинская аптечка-1шт. (марлевый стерильный медицинский бинт 7м*14см-7 шт., нашатырный спирт-1шт., бриллиантовый зеленый-1шт., йод-1шт., перекись водорода-1шт., обезболивающее средств-1шт., губка гемостатическая коллагеновая-1шт.) шина медицинская 2 шт.
7. Питьевая вода не менее 3-х литров на команду.
8. Элементы для изготовления носилок, допускается только основная веревка – 10 мм. для связывания носилок. (полотно запрещено!!!). Жерди судейские.
9. Веревка основная 10 мм. 50 метров - 2 штуки.
10. Рюкзак
11. Полиуретановый коврик.

Обязательное личное снаряжение на каждого участника (включая руководителя):

1. Индивидуальная страховочная система-1шт.
2. Жумар-1шт.
3. Спусковое устройство-1шт.
4. Карабины-5шт.
5. Каска-1шт.
6. Рукавицы брезентовые или перчатки туристские -1 пара.
7. Спортивная одежда, закрывающая локти и колени-1 комплект.
8. Накидка от дождя-1шт.

Для прохождения технических этапов команда самостоятельно определяет снаряжение, которое потребуется по условиям.

Возможные травмы: ранение головы, закрытый перелом локтевой кости, вывих голеностопного сустава, закрытый перелом голени.

Этап 1. Предстартовая проверка.

МО – 15 баллов. КВ-10 мин.

Команда в полном составе и со всем снаряжением должна явиться на предстартовую проверку за 10 минут до старта. Проверяется знание границ полигона, наличие личного и группового снаряжения по списку, действий в случае травмы участника (участник по выбору судьи) и потери ориентировки (капитан команды).

Карта выдается команде за 1 минуту до старта.

Действия в случае травмы участника:

- оказать возможную первую помощь

- сообщить о травме главному судье соревнований по телефону: 89139998998- Дегтярев Николай Алексеевич - транспортировать пострадавшего до ближайшего этапа, действовать по указанию старшего судьи этапа.

Действия в случае потери ориентировки:

- сообщить о потере ориентировки главному судье соревнований по телефону: 89139998998- Дегтярев Николай Алексеевич
- оставаться на месте.

ШТРАФЫ:

отсутствие предмета группового снаряжения (за каждый)	3 балла
отсутствие предмета личного снаряжения (за каждый)	3 балла
незнание действий в случае травмы участника	4 балла
незнание действий в случае потери ориентировки	4 балла
незнание границ полигона	4 балла
невыполнение условий этапа	15 баллов

Этап 2. ДТП.

МО –300 баллов. КВ-20 мин.

Состав команды - 6 человек (из них не менее одной девушки и не менее одного юноши, руководитель и заместитель руководителя не участвуют).

КВ, рейтинг дистанций и рейтинги отдельных этапов должны быть сообщены дополнительно.

Соревнования проводятся в специально подготовленной зоне, именуемой «зоной чрезвычайной ситуации».

Работа с «живыми» пострадавшими должна быть начата в первую очередь. Укладывание и перемещение пострадавших осуществляется только двумя и более спасателями, если не оговорено иное. Непосредственно во время деблокирования, работы с пострадавшим может осуществлять один спасатель. Транспортировка пострадавших от места ЧС осуществляется в БЗ. Оставлять «живых» пострадавших без присмотра не допускается, выполнение технических действий в момент контроля за «живым» пострадавшим не разрешается, если не оговорено иное.

При выходе из строя судейского ГАСИ замена его или приведение в рабочее состояние производится без отсечки времени.

При нарушении безопасности прохождения этапа или его неготовности старший судья этапа имеет право временно остановить работу команды с отсечкой времени и с обязательным объяснением причин и уведомлением капитана и главного судьи вида.

Судьи на этапах контролируют правильность выполнения условий этапа. В случае нарушения условий этапа и неправильного выполнения технических приемов судья указывает на ошибку и выставляет штраф. Если участник не выполнил указания судьи, команде выставляется штраф за игнорирование судейских указаний. Если команда продолжает игнорировать

требования судьи, работа команды останавливается и судья приглашает главного судью для решения вопроса о снятии команды с этапа.

Действия спасателей на дистанции регламентируются «Инструкцией по мерам безопасности».

Финишем команды считается момент нахождения в зоне финиша всех участников команды, командного снаряжения и сигнал голосом капитана команды «Финиш».

Снаряжение, оставшееся в зоне ЧС, после команды «Финиш» считается потерянным.

Команды занимают места в порядке «пройденного рейтинга» (рейтинг дистанции минус рейтинги не пройденных этапов). При равенстве этого результата более высокое место занимает команда с наименьшей суммой времени работы на дистанции и штрафного времени за работу на этапах (1 ШБ = 1 минуте).

Перечень, параметры, оборудование этапов и условия их прохождения:

- при проведении работ с механическим либо гидравлическим инструментом, либо при нахождении в зоне проведения таких работ, необходимо использовать средства индивидуальной защиты (СИЗ);

- все судейское оборудование, взятое командой для прохождения дистанции, кроме подкладок, до окончания работы в данном виде соревнований, необходимо доставить в зону старта/финиша;

- возможный перечень травм: различные кровотечения, переломы конечностей.

Легенда: в результате наезда автомобиля на препятствие заблокированы и травмированы водитель и пассажир (не могут самостоятельно покинуть салон), в процессе ведения АСР произошло возгорание аварийного транспортного средства.

Условные травмы:

Водитель (пострадавший № 1) получил закрытый перелом нижней трети правой голени, находится в сознании, зажат рулевой колонкой.

Передний пассажир (пострадавший № 2) получил закрытый перелом левого предплечья, зажат передней панелью.

У всех пострадавших подозрение на спинальную травму; на всех пострадавших надеваются шейные корсеты; все пострадавшие эвакуируются из транспортного средства на щите; при выполнении упражнения удалённые элементы кузова (двери, крыша, спинки сидений, лобовое стекло) относятся

на место, обозначенное разметкой, либо указанное судьями до начала выполнения упражнения. Действия: команде необходимо в первую очередь произвести боевое развертывание, потушить возгорание (условно), затем выполнить алгоритм действий по извлечению и эвакуации пострадавших в 03. Наложение шины пострадавшему № 1 (водителю) производится после его деблокирования и извлечения из автомобиля (необходимо не менее двух бинтов, при этом бинты используются на всю длину).

Наложение шины пострадавшему № 2 производится после его деблокирования и извлечения из автомобиля (при условии качественной фиксации допускается использование одного бинта (на всю его длину)).

Каждая шина должна накладываться не менее чем двумя участниками команды, фиксировать шину к конечности допускается одним участником.

Участники команды могут помогать друг другу при выполнении приемов оказания первой помощи, при этом определение конкретных приёмов, тактики и выполняющих их участников команды является прерогативой капитана команды.

Пострадавшие могут транспортироваться в машину скорой медицинской помощи только после выполнения всех мероприятий по оказанию первой помощи.

Непосредственно перед стартом проводится проверка формы одежды (экипировки) участников соревнований и инструктаж участников соревнований по требованиям безопасности, в том числе о сигналах экстренного прекращения соревнований.

Конкретные места старта и финиша определяются главным судьей соревнований (заместителем главного судьи), исходя из места проведения соревнования.

В каждом старте участвует одна команда, для выполнения упражнения команде предоставляется одна попытка.

По решению главного судьи соревнований (заместителя главного судьи) право на повторный забег может быть предоставлено тем командам, забеги которых были признаны не состоявшимися по независящим от них причинам.

Хронометраж времени выступления команды производится не менее чем по двум секундомерам.

Контрольное время (КВ) упражнения командами не должно превышать 20 минут. При превышении «КВ» команда снимается с дистанции. Для распределения мест в соревнованиях полученные штрафы не аннулируются.

Требования безопасности

1. Закрытие острых кромок является обязательным сразу после удаления элементов кузова (при их доступности), до начала работ на этом участке. При отсутствии лобового стекла обязательна имитация его накрытия специальным покрывалом.

2. Во время работы гидравлического инструмента (разжатие, сжатие, перекусывание и т.д.) нахождение участника рядом с силовой установкой и контроль за проведением работ является обязательным.

3. При работе с ГАСИ запрещается удержание инструмента за блок управления одной рукой.

4. Нахождения участника между инструментом и кузовом во время работы инструмента запрещено.

5. Постановка лепестков является обязательным при работах с ГАСИ.

6. В случае возникновения нештатной ситуации необходимо немедленно заглушить все силовые установки.

Этап упражнения	Условия выполнения	Возможные нарушения
Разведка	<p>Действия капитана команды при проведении разведки:</p> <ul style="list-style-type: none">а) направляется к аварийному автомобилю;б) с капота автомобиля берёт «легенду» (лист бумаги с напечатанным текстом, который даёт краткое описание происшествия) и возвращается к пожарному автомобилю;в) громко и чётко зачитывает текст (при этом остальные участники команды не должны отвлекаться на иные действия);г) передаёт лист с описанием судьбе на дистанции и даёт команду на начало проведения АСР. <p>В процессе разведки участники команды имеют право на подготовку инструмента и оборудования к работе. Вход в рабочую зону (за линию старта) запрещён до команды капитана на начало проведения АСР.</p>	Не проведена разведка
Обеспечение	Команда производит	- Работа без средств

<p>безопасности места проведения АСР и устранение опасных факторов</p>	<p>работы в следующем порядке:</p> <ol style="list-style-type: none"> 1. Ограждает место ДТП (4 конуса по углам площадки). 2. Выставляет огнетушитель в пределах ограждения. 3. Стабилизирует автомобиль, установив четыре противооткатных башмака под задние колеса и две пирамиды под пороги с разных сторон автомобиля (допускается выполнять действия одновременно). 4. Отключает АКБ, для чего с помощью ГАСИ открывает капот, и обесточивает электросеть путем перекусывания проводов АКБ (первым перекусывается минусовая полярность). 5. Проверяет наличие газобаллонного оборудования, для чего открывает и осматривает багажник автомобиля 	<p>индивидуальной защиты.</p> <ul style="list-style-type: none"> - Нарушение ТБ. - Не отключена АКБ <p>(нарушена последовательность отключения).</p> <ul style="list-style-type: none"> - Не выставлены ограждения на месте работ. - Нарушение алгоритма ведения АСР. - Не выполнена стабилизация автомобиля (не установлены башмаки, пирамиды, установлены неправильно и т.п.)
<p>Обеспечение доступа к пострадавшим</p>	<p>Команда производит работы в следующем порядке:</p> <ol style="list-style-type: none"> 1. Проникает в автомобиль через заднее остекление для контроля состояния пострадавших и начала оказания первой помощи (осмотр пострадавших, временная остановка кровотечения и т.д.). 2. Удаляется боковое остекление автомобиля. 3. Надевают шейные воротники на всех 	<ul style="list-style-type: none"> - Работа без средств индивидуальной защиты. - Нарушение алгоритма ведения АСР. - Нарушение ТБ. - Пострадавшие не закрыты (закрыты не полностью) от возможных повреждений

	<p>пострадавших (при этом каждый воротник надевается не менее чем двумя участниками команды) (очередность работы проводится на усмотрение команды).</p> <p>При удалении любых стёкол автомобиля, кроме заднего, обязательно накрывание защитным покрывалом обоих статистов.</p> <p>4. Демонтируют все двери автомобиля.</p> <p>5. Демонтируют крышу автомобиля.</p> <p>6. Проводят работы по извлечению пострадавших.</p>	
<p>Создание свободного пространства и деблокирование пострадавших</p>	<p>Команда производит следующие работы:</p> <ul style="list-style-type: none"> - удаляет двери автомобиля вокруг пострадавшего, соблюдая необходимые меры безопасности (накрывает острые кромки, остатки лобового стекла); - продолжает оказание первой помощи и психологической поддержки пострадавшим. <p>Последовательность работ по созданию свободного пространства определяется капитаном команды.</p> <p>При всех работах с ГАСИ обязательно соблюдение следующих правил: использование лепестков для защиты пострадавших от возможных травм</p>	<ul style="list-style-type: none"> - Работа без средств индивидуальной защиты. - Нарушение ТБ (не накрыты острые кромки и остатки лобового стекла, нет и т.д.). <p>При работе с ГАСИ нахождение между элементами кузова и инструментом.</p> <ul style="list-style-type: none"> - Неправильное использование АСИ (падение, волочение и т.д.). - Нет контроля за стабилизацией автомобиля

	инструментом и элементами кузова	
Извлечение и транспортировка пострадавших	<p>Перемещение внутри и извлечение пострадавшего из салона автомобиля производится после обеспечения необходимых мер безопасности (кромки) или после проведения неотложных мероприятий по первой помощи. Извлечение необходимо проводить максимальным (не менее двух) количеством спасателей, бережно и аккуратно.</p> <p>Запрещается производить перемещение пострадавшего внутри салона автомобиля без поддержки таза и нижних конечностей вторым спасателем</p>	<p>- Работа без защитных перчаток.</p> <p>- Перемещение, извлечение пострадавшего одним участником.</p> <p>- Небрежное отношение к пострадавшему (отсутствует поддержка нижней части тела и т.п.).</p> <p>- Опора на пострадавшего при перемещении и извлечении.</p> <p>- Удары пострадавшего головой или повреждёнными участками тела и т.п., при перемещении и извлечении</p>

Оборудование: тренажер «Волга», комплект ГАСИ с магистралью и насосом, комплект подкладок и конусов, огнетушитель, комплект накладок на острые кромки, щит, комплект шейных воротников, лепесток.

Таблица штрафов невыполненных элементов упражнения

Работа по деблокированию пострадавших:

Не снятая дверь 5 баллов;

Не удалена крыша 10 баллов;

Пострадавший не передан в обозначенную зону 30 баллов;

Технические нарушения, не влияющие на результат работ – 3 балла.

Неправильное использование АСИ, устройств и снаряжения, неверная организация ведения АСР (за каждое нарушение 3 балла):

отсутствие ограждения 3 балла;

отсутствие огнетушителя 3 балла;

элементы снятого кузова лежат не в оборудованной зоне 3 балла;

неправильная стабилизация 3 балла;

не обозначены разрушения остекления (для тренажеров) 3 балла;

не проверено наличие газового оборудования в багажнике 3 балла.

Небрежное отношение к АСИ и снаряжению (за каждое нарушение 3 балла):
бросание инструмента;

переноска (перетаскивание, подъем) инструмента за гибкий элемент;

попадание шлангов на острые кромки машины.

Нецензурные выражения, пререкания с судьёй, нарушения, связанные с работой с пострадавшим - 5 баллов

Небрежное отношение к пострадавшему: удары пострадавшего (локтем, рукой, плечом, головой и др. частями— тела); опора на пострадавшего (локтем, рукой, плечом, головой, телом).

Неправильное действие при оказании первой помощи (за каждое нарушение 5 баллов): корсет надет неправильно;— неправильная транспортировка пострадавшего (свисание конечностей и— т.д.)

Грубые нарушения, влияющие на результат работ – 10 баллов

Нарушение правил охраны труда (за каждое нарушение 10 баллов): не закрыты острые кромки;

— работа без перчаток;

— работа без защитных очков;

— нахождение между инструментом и кузовом автомобиля;

— инструмент удерживается одной рукой;

— не отключен аккумулятор;

— нарушение алгоритма ведения АСР;

— отсутствие стабилизации автомобиля (автомобиль не зафиксирован, и есть возможность скатывания).

Действия опасные для пострадавшего (за каждое нарушение 10 баллов): отсутствует защита пострадавшего при технических манипуляциях;

— удары пострадавшего аварийно-спасательным оборудованием;

— переступание через пострадавшего, перенос инструмента или элементов конструкции через пострадавшего;

не наложен, отсутствует шейный воротник.

Опасные действия и неподготовленность – снятие с этапа

Техническая неподготовленность.

Причинение вреда пострадавшему.

Разрушение или повреждение судейских конструкций.

Невыполнение условий прохождения этапа.

Этап 3. Вязка носилок.

МО-40 баллов. КВ-10 мин.

Действия: команда, используя судейские жерди и перекладины, а так же паутину, изготовленную из своей основной веревки, изготавливает жесткие носилки для переноски пострадавшего, после чего судья проверяет их правильность и жесткость.

Для изготовления (вязки) носилок используются репшнур или основная веревка. Рама носилок выполняется из двух продольных жердей длиной не

менее 2,5 м и трех поперечных длиной 0,7 м. Расположение двух поперечин поверх продольных жердей, третья на расстоянии 20-50 см от головной поперечины (в сторону ног) снизу продольных жердей. Рама носилок должна быть связана в местах перекрещивания продольных жердей с поперечными. Каждый «крест» связывается куском репшура диаметром 6 мм посредством узлов. Связанная рама должна иметь жесткую конструкцию, т.е. в ходе транспортировки пострадавшего у носилок не должна быть нарушена целостность рамы.

ШТРАФЫ:

смещение боковых жердей относительно друг друга в горизонтальной проекции	20 балла
неправильное расположение жердей относительно друг друга	20 балла
развал носилок	30 баллов
невыполнение условий этапа	40 баллов

Транспортировка пострадавшего по пересечённой местности.

МО-40 баллов КВ -10 мин.

Действия: команда транспортирует пострадавшего на носилках до указанной зоны и обратно по правилам указанные в таблице штрафов.

ШТРАФЫ:

падение пострадавшего из носилок	40 баллов
падение носилок с пострадавшим	40 баллов
неосторожное обращение с пострадавшим	25 баллов
неправильно положение (голова ниже ног)	15 баллов
отсутствие сопровождающего	5 баллов
невыполнение условий этапа	40 баллов

Этап 4. Движение по азимуту.

МО -30 баллов. КВ -20 мин.

Команде в начале этапа выдается белая карта с нанесенными контрольными пунктами, масштабом и линиями направления на север. При помощи компаса и линейки участники снимают азимут и измеряют расстояния до объекта. После чего выдвигаются по азимуту на КП стандартная красно-белая призма 30*30 со средством отметки. Отметку КП команда производит в ЗМК, за каждый не отмеченный контрольный пункт команда получает штраф в 10 баллов

Этап 5. Добывание огня, фильтрация воды.

МО – 30 баллов, КВ – 10 мин.

Оборудование: команда использует сухие дрова, принесенные с собой на этап, либо собранные в окрестностях этапа.

Действия: команда может использовать только 1 спичку (используются обычные спички). Коробок и спички командные. Перед выполнением задания судьи проверяют герметичность упаковки спичек, опуская их в воду. Использование горючих веществ и легко воспламеняющихся жидкостей для разжигания костра запрещается. На указанном месте команда разводит костер при помощи коробка и одной спички. При необходимости судья может выдать дополнительные спички (по одной, одна спичка – 3 штрафных балла). Команде необходимо пережечь судейский шнурок, на высоте 50 см от земли. Так же будет установлена ограничительная линия, выше которой запрещается накладывать дрова. По окончании работы на этапе необходимо потушить костер (вода команде не предоставляется). При разведении костра без использования спичек команда может заработать дополнительные баллы к сумме этапа.

Кремний, огниво - 3 балла

Батарейки фольга - 5 баллов

Другие способы – 10 баллов

ШТРАФЫ:

дополнительная судейская спичка	3 балла
Дрова выше ограничительной линий	10 баллов
нарушение техники безопасности	30 баллов
невыполнение условий этапа	30 баллов

МО-30 баллов. КВ-5 мин.

Действия: участники должны профильтровать воду любым способом. Вода, специально подготовленная, из-под крана с добавлением механических загрязняющих средств.

ШТРАФЫ:

вода не очищена от грязи	20 баллов
вода с примесью	10 баллов
невыполнение условий этапа	30 баллов

Этап 6. Топографический диктант.

МО-50 баллов, КВ 15 мин.

Действия: команде будет дан текст, в котором необходимо отметить и зарисовать все топографические слова, встречающиеся в тексте. А так же линия, которая проведена по карте, где участникам необходимо выписать все знаки, через которые проходит линия из точки «А» в точку «Б» (вся необходимая канцелярия предоставляется на этапе).

Условные знаки карт для спортивного ориентирования ISOM 2000

ШТРАФЫ:

не отмечено топографическое слово, за каждый	5 балла
не правильно зарисован топографический знак, за каждый	5 балла
не выписан знак из карты	5 баллов
невыполнение условий этапа	50 баллов

Этап 7. Сюрприз.

МО-50 баллов, КВ-20.

Этап сюрприз проходит без специальной подготовки и снаряжения.

Этап 8. Поляна заданий МО-100 баллов.

На данном этапе команда выполняет блок заданий.

Определение расстояния по карте МО- 25 баллов, КВ -5 мин.

Команде будет выдан материал (карта), на которой будет нарисована кривая линия. При помощи подручных средств команда определяет расстояния. Вся нужная информация будет впечатана в карту.

Определения расстояния до недоступного объекта *МО – 25 баллов, КВ-5 мин.*

Команда выполняет 3 задания по измерению:

- расстояние до недоступного объекта;
- расстояние до доступного объекта;
- высота объекта.

Задание проходится в виде теста. Команда получает карточку с тремя вариантами ответов.

В карточке с вариантами ответов команда отмечает выбранный вариант и сдает заполненную карточку судьбе. Пользоваться электронными устройствами (дальномер, телефон и т.д.), а так же рулеткой запрещено.

Пишущие принадлежности для выполнения задания команда использует свои.

Съедобные и ядовитые растения и грибы *МО-24 балла, КВ-5 мин.*

Оборудование этапа: карточки с картинками грибов и растений. На каждого участника по две карточки, одна с грибами другая с растением.

Действия: каждый участник вытягивает карточку с картинкой гриба и определяет съедобное или несъедобное. Взаимопомощь на данном этапе запрещена.

ШТРАФЫ:

неправильное определение «съедобное или несъедобное»	3 балла
невыполнение условий этапа	24 балла

Передача информации на расстояние.

МО-25 баллов. КВ-5 мин.

Действия: команда делится на две группы. Одна группа передает другой информацию, полученную от судьи с помощью жестов, флажков и т.д. на расстоянии. Запрещено использование любого звукового сигнала и технических средств (телефоны, инструментов, издающих звуки, бинокль и т.п.)

ШТРАФЫ:

информация передана частично (за каждое не переданное слово)	10 баллов
информация не передана	25 баллов
невыполнение условий этапа	25 баллов

Этап 9. Сюрприз.

50 баллов, КО-20 мин.

Этап 10. Узлы.

МО – 64 балла, КО-15 мин.

Узлы из числа п. 3.7.1. правил вида спорта "спортивный туризм", утверждённые приказом Минспорта России от "22" апреля 2021 г. N 255 по группе дисциплин – «Дистанция пешеходная».

Оборудование этапа: репшнуры, веревка 10мм.

Действия: участники выстраиваются в линию перед судьей. Судья говорит команде название узла. Далее вся команда вяжет названный узел. Затем судья называет следующий узел. Каждому участнику необходимо завязать 4 узла. На вязание одного узла выделяется 30 секунд. Каждый участник вяжет узел индивидуально. Разговоры во время задания этапа запрещены. Любое нарушение тишины трактуется как подсказка.

ШТРАФЫ:

неправильно завязан узел	2 балла
за каждую подсказку (нарушение тишины)	2 балла
невыполнение условий этапа	64 балла

Этап 11. Сюрприз.

МО-30 баллов, КО-20 мин.

Этап 12. Подъем по склону.

Вариант №1 МО-150 баллов с организацией перил КВ-15 мин.

Вариант №2 МО-100 баллов по судейским перилам КВ-10 мин.

Вариант №1.

Оборудование этапа: травянистый склон 45⁰.

ППС-4шт. (глухой судейский карабин), ЦС – вертикальная опора

Параметры этапа: длина этапа – 40 м., БЗ, ИС-ЦС-2м.

Вариант №2.

Оборудование этапа: травянистый склон 45⁰, судейские перила, ЦС-вертикальная опора

Параметры этапа: длина этапа – 40 м., БЗ, ИС-ЦС-2м.

Этап 13. Переправа по бревну.

Переправа по бревну через сухой овраг.

Вариант №1 МО-150 баллов с организацией перил КВ-10 мин.

Вариант №2 МО-100 баллов по судейским перилам КВ-6 мин.

Вариант №1.

Оборудование этапа: ТО-ИС-ЦС - горизонтальное бревно.

Параметры этапа: длина этапа – 10 м., БЗ-ИС-2м., БЗ-ЦС-2м.

Вариант №2.

Оборудование этапа: ТО-ИС-ЦС - горизонтальное бревно. Судейские перила.

Параметры этапа: длина этапа – 10 м., БЗ-ИС-2м., БЗ-ЦС-2м.

Этап 14. Траверс склона.

Вариант №1 МО-200 баллов с организацией перил КВ-15 мин.

Вариант №2 МО-150 баллов по судейским перилам КВ-10 мин.

Вариант №1.

Оборудование этапа: травянистый склон с каменными выходами 35⁰.

ППС-4шт. (глухой судейский карабин), ЦС – вертикальная опора

Параметры этапа: длина этапа – 30 м., БЗ-ЦС-2м.

Вариант №2.

Оборудование этапа: травянистый склон с каменными выходами 35⁰, судейские перила ППС 4 шт. (глухой судейский карабин), ЦС - вертикальная опора

Параметры этапа: длина этапа – 30 м., БЗ-ЦС-2м.

Этап 15. Болото по жердям.

МО–100 баллов. КВ-10 мин.

Оборудование этапа: судейские жерди – 4 шт. не менее 2.5м., поперечные перекладины, кочки.

Действия: команда, используя жерди, перебирается через заболоченный участок по поперечным перекладинам далее по кочкам.

ШТРАФЫ:

касание земли за каждый раз	10 баллов
двое на жерди	5 баллов
двое на кочке	4 баллов
падение	20 баллов
невыполнение условий этапа	100 баллов

Этап 16. Навесная переправа.

Вариант №1 МО-150 баллов по судейским перилам КВ-10 мин.

Вариант №2 МО-250 баллов с организацией КВ-20 мин.

Вариант №1

Оборудование этапа: ТО-ИС-ЦС - вертикальное бревно, судейские двойные перила.

Параметры этапа: длина этапа - 20 м., БЗ-ИС-ЦС-1,5м.

Вариант №2

Оборудование этапа: ТО-ИС-ЦС - вертикальное бревно

Параметры этапа: длина этапа-20 м., БЗ-ИС-ЦС-1,5м.

Этап 17. Спуск по склону.

Вариант №1 МО-200 баллов с организацией перил КВ-12 мин.

Вариант №2 МО-150 баллов по судейским перилам КВ-9 мин.

Вариант №1

Оборудование этапа: ТО-ИС- вертикальное бревно

Параметры этапа: длина этапа-40 м., БЗ-ИС-2м.

Вариант №2

Оборудование этапа: ТО-ИС- вертикальное бревно, судейские перила

Параметры этапа: длина этапа-40 м., БЗ-ИС-2м.

Этап 18. Деблокировка пострадавшего из-под завала.

МО-150, КВ-10мин.

Этап деблокировка пострадавшего из-под завала команде предлагается извлечь двух пострадавших из-под ветровала. По легенде группа туристов находилась в лесу, когда начался сильный ветер. Ветер своими порывами начал ломать деревья и несколько деревьев упало на туристов.

Первого пострадавшего извлекают из-под дерева при помощи ГАСИ.

МО-150, КВ-10мин.

Второго участника извлекают из-под дерева.

Условия прохождения этапа. Команда извлекает пострадавшего из-под поваленного дерева, (дерево убирается с пострадавшего через верхний глухой судейский карабин, который участникам предоставит судья непосредственно перед стартом этапа, при помощи системы полиспаг на близ стоящую опору). Так же к бревну должна крепиться вспомогательная веревка, с помощью которой участники отведут поваленное на пострадавшего дерево в сторону.